

Cyfrowy termostat do programowania tygodniowej cyrkulacji, z ekranem dotykowym LCD, z możliwością zaprogramowania do 6 zdarzeń każdego dnia. Możliwy wybór trybu ręcznego lub automatycznego. Zaleca się używanie termostatu do sterowania działaniem ogrzewania elektrycznego lub włączania i wyłączania aktywatora zaworu stosowanego w wodnym ogrzewaniu podłogowym.

**Tabela Wyboru:**

Model	Prąd	Zastosowanie
E91.713	3A	Czujnik wewnętrzny i podłogowy, podłogowy czujnik końcowy, program tygodniowy
E91.723	3A	Czujnik wewnętrzny i podłogowy, podłogowy czujnik końcowy, program tygodniowy, wyjście bezpotencjałowe
E91.716	16A	Czujnik wewnętrzny i podłogowy, podłogowy czujnik końcowy, program tygodniowy

**Parametry:**

Napięcie: 220V/230V

Zużycie mocy: 2W

Zakres ustawienia: 5~90°C (można dostosować do 35-90°C)

Ograniczenie ustawienia: 5...60°C

(Ustawienie fabryczne: 35°C)

Ustawienia histerezy: 0.5 - 10°C nastawny  
ustawienie fabryczne 1°C

Temperatura otoczenia: -5~50°C

Obudowa ochronna: IP20

Materiał obudowy: trudnopalny PC

**Działanie:**

1) Włącz/Wyłącz " ⏻ "

2) W trybie programu kontrolowanego zegarowo, dla tymczasowej kontroli proszę nacisnąć ▲ lub ▼

3) Wyżej ▲ niżej ▼, aby regulować temperaturę.

4) Przytrzymaj klawisz z symbolem zegara ⌚ przez 5 sekund, następnie wejdź do ustawień zegara, wybierz zmienione ustawienia naciskając zegar ⌚, naciśnij GÓRA/DÓŁ ▲▼, aby zmienić datę i godzinę, następnie wyłącz, aby zakończyć.

5) Naciśnij menu ☰, aby wybrać tryb ręczny lub tryb programowania.


6) Ustaw wyświetlanie temperatury i godziny na przemian, temperatura pokojowa może być odczytywana bezpośrednio.

7) Przytrzymaj oba przyciski ▲▼ przez pięć sekund, w celu ustawienia/wyłączenia funkcji blokady klawiszy, funkcja wyświetla symbol 🔒 (zniknięcie symbolu 🔒 oznacza odblokowanie)


**Funkcje:**


 Tryb ręczny


 Program kontrolowany zegarowo


 Ogrzewanie włączone

 Pobudka, zdarzenie 1

 Wyjście (am), zdarzenie 2

 Powrót (am), zdarzenie 3


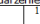

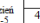


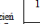



 Wyjście (pm), zdarzenie 4

 Powrót (pm), zdarzenie 5

 Uśpienie, zdarzenie 6

**Programowanie:**

Naciśnij klawisz Menu przez 5 sekund, aby rozpocząć programowanie

Klawisz	Zdarzenie	Symbol	Czas	Modyfikacja	Temp.	Modyfikacja
	Dzień 1-5	1		06:00	▲	▲
		2		08:00	▼	▼
		3		11:30		15°C
		4		12:30		15°C
		5		17:00		22°C
		6		22:00	Temp.	15°C
	Dzień 6-7	1		08:00		22°C
		2		23:00		15°C

Uwaga:

1) Zaprogramowaną wartość (15°C) dla zdarzenia 3 i 4, która jest taka sama jak dla zdarzenia 2, należy przestawić zgodnie z indywidualnymi potrzebami.

2) Symbol "OFF." zostanie wyświetlony, jeżeli zadane ustawienia osiągną wartości minimalne, a termostat będzie dla danego zdarzenia wyłączony.

Ustawienia zaawansowane (dla zaawansowanych użytkowników):

Zwykle zakończone podczas montażu termostatu.

Naciśnij klawisz ☰ i jednocześnie naciśnij klawisz zasilania, gdy urządzenie jest wyłączone.



1ADJ: Kalibracja temperatury

Naciśnij klawisz + lub -, aby dostosować obecną sprawdzoną wartość, zakres regulacji: 9,9 °C. Ponownie naciśnij klawisz menu, aby przejść do następnego kroku.



2SEN: Tryb czujnika

Naciśnij klawisz + lub -, aby wybrać tryb pracy czujnika

IN: wewnętrzny, OUT: czujnik podłogowy, ALL: oba czujniki, czujnik podłogowy jest czujnikiem końcowym. Ponownie naciśnij klawisz menu, aby przejść do następnego kroku.



3LIT: Zmiana wartości krańcowych

Naciśnij klawisz + lub -, aby zmienić temp. Zakres wartości: 5-60°C.

Ponownie naciśnij klawisz menu, aby przejść do następnego kroku.



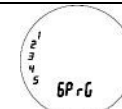
4DIF: Ustawienia histerezy

Naciśnij klawisz + lub -, aby zmienić zakres histerezy. Zakres ustawień: 0.5-10°C. Ponownie naciśnij klawisz menu, aby przejść do następnego kroku.



SLTP: Uruchomienie funkcji antyzamrożeniowej przy wyłączeniu. Naciśnij klawisz + lub -, aby zmienić obecną funkcję antyzamrożeniową.

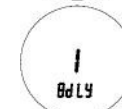
Ponownie naciśnij klawisz menu, aby przejść do następnego kroku.



6PRG: Ustawienie trybu - dzień wolny  
Naciśnij + lub -, aby wybrać dzień wolny - tryb 5/2, tryb 6/1, tryb 7 dni. Ponownie naciśnij klawisz menu, aby przejść do następnego kroku.



7RLE: Wyjście bezpotencjałowe i główne wyjście mocy synchroniczne/asynchroniczne. Naciśnij + lub -, aby zmienić to powiązanie. 00: synchroniczne, 01: asynchroniczne. Ponownie naciśnij klawisz menu, aby przejść do następnego kroku.



8DLY: Opóźnienie czasu wyjścia bezpotencjałowego. Naciśnij klawisz + lub -, aby zmienić czas opóźnienia. Zakres: 0-5min. Ponownie naciśnij klawisz menu, aby przejść do następnego kroku.



9HIT: Maks. ustawienia temperatury  
Naciśnij klawisz + lub -, aby zmienić wartość maksymalną. Zakres: 35-90 °C. Ponownie naciśnij klawisz menu, aby przejść do następnego kroku.



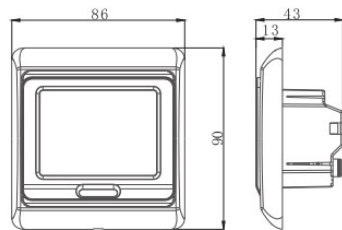
AFAC: Przywracanie ustawień fabrycznych  
Przytrzymaj klawisz + przez 5 sekund do ukazania się --. Przywróć ustawienia fabryczne. Wyłącz, aby zapisać ustawienia.

**Awaria Czujnika**

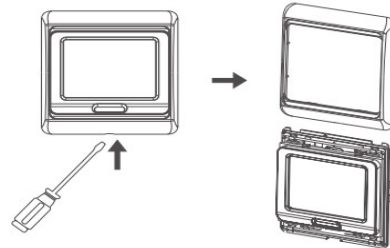
EO: Czujnik wewnętrzny - zwarcie lub odłączenie.

E1: Czujnik zewnętrzny - zwarcie lub odłączenie.

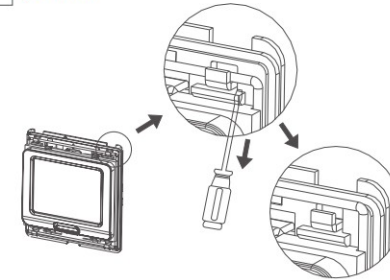
Kiedy pokazuje się błąd EO/E1, termostat musi być sprawdzony, aż do wyeliminowania błędu.

**Wyświetlane symbole****Wymiary: mm****Montaż:**

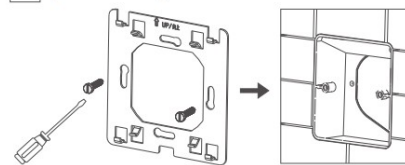
**1** Połóż przednią pokrywę poprzez umieszczenie śrubokrętu w szczelinie na dole.



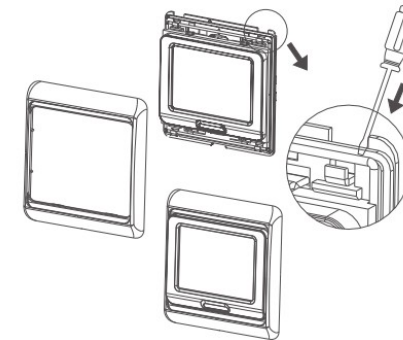
**2** Zdejmij płytkę montażową zgodnie z poniższym rysunkiem.



**3** Przy pomocy śrubokrętu zamontuj płytkę do gniazda ściennego



**4** Po podłączeniu przewodów (patrz odpowiedni schemat), zamontuj termostat na płytce montażowej i ponownie zamontuj osłonę i ramkę.

**Schemat podłączenia**

Uwaga:  
Termostat, który łączy urządzenie ogrzewania elektrycznego, obsługuje pełne obciążenie (3200W) kabla grzewczego na 2500m n.p.m., a moc znamionowa zewnętrznego obciążenia powinna być mniejsza lub równa 80% mocy znamionowej termostatu na wysokości 2500m do 4200m.

