

E51... termostat z programatorem cyfrowym

Termostat z programatorem cyfrowym tygodniowy z ekranem ciekłokrystalicznym, obsługujący do 6 zdarzeń dziennie. Istnieje możliwość wyboru trybu ręcznego i trybu automatycznego. Zaleca się używanie termostatu do sterowania działaniem ogrzewania elektrycznego lub włączania i wyłączania aktywatora zaworu stosowanego w wodnym ogrzewaniu podłogowym.

Tabela Wyboru:

Model	Prąd	Zastosowanie
E51.713	3A	Czujnik wewnętrzny i podłogowy, podłogowy czujnik końcowy, program tygodniowy
E51.723	3A	Czujnik wewnętrzny i podłogowy, podłogowy czujnik końcowy, program tygodniowy, wyjście bezpotencjałowe
E51.716	16A	Czujnik wewnętrzny i podłogowy, podłogowy czujnik końcowy, program tygodniowy

Parametry:

Napięcie: 220V/230V
 Zużycie mocy: 2W
 Zakres ustawień: 5~90°C (możliwość regulacji do 35-90°C)
 Ograniczenie zewnętrzne: 5...60°C (Ustawienie fabryczne: 35°C)
 Histereza: 0,5-10°C regulowane ustawienia fabryczne: ± 1°C
 Temperatura otoczenia: -5~50°C
 Obudowa ochronna: IP20
 Materiał obudowy: trudnopalny PC

Działanie:

- 1) Włącz/Wyłącz " " lub " "
- 2) W trybie programu kontrolowanego zegarowo, dla tymczasowej kontroli proszę nacisnąć ▲ lub ▼
- 3) Strzałki w górę ▲ i w dół ▼ służą do regulacji temperatury.
- 4) Przytrzymaj klawisz menu [] i przycisk w górę ▲ przez 5 sekund. Następnie wprowadzić ustawienia zegara. Zmianę zatwierdzić naciskając przycisk menu [], naciśnij GÓRA/DÓŁ ▲▼, aby zmienić datę i godzinę, następnie wyłącz, aby zakończyć.
- 5) Naciśnij menu [], aby wybrać tryb ręczny lub tryb programowania.
- 6) Ustaw wyświetlanie temperatury i godziny na przemian, temperatura pokojowa może być odczytywana bezpośrednio.
- 7) Przytrzymaj oba przyciski ▲▼ przez pięć sekund, w celu ustawienia/wyłączenia funkcji blokady klawiszy, funkcja wyświetla symbol [] (zniknięcie symbolu [] oznacza odblokowanie)

Funkcje:

- | | | | |
|--|-------------------------------|--|-----------------------------------|
| | Tryb ręczny | | Zdarzenie 3 (powrót rano) |
| | Program kontrolowany zegarowo | | Zdarzenie 4 (wyjście po południu) |
| | Ogrzewanie włączone | | Zdarzenie 5 (powrót po południu) |
| | Zdarzenie 1 (budzenie) | | Zdarzenie 6 (uśpienie) |
| | Zdarzenie 2 (wyjście rano) | | |

Programowanie:

Naciśnij klawisz Menu przez 5 sekund, aby rozpocząć programowanie

Klawisz	Zdarzenie	Symbol	Czas	Modifikacja	Temp.	Modifikacja
	Dzień 1-3	1	06:00	Δ	20°C	Δ
		2	08:00	▽	15°C	▽
		3	11:30		15°C	
		4	12:30		15°C	
		5	17:00		22°C	
		6	22:00		15°C	
Dzień 6-7	2	1	08:00		22°C	
		2	23:00		15°C	

Informacje dotyczące zmian można pobrać z naszej strony internetowej pod adresem (www.menred.com)

Ustawienia zaawansowane (dla zaawansowanych użytkowników):
 Ustawień tych dokonuje się na ogół po zamontowaniu termostatu.
 Naciśnij klawisz [] i jednocześnie naciśnij klawisz zasilania, gdy urządzenie jest wyłączone.

MRD 26.3

25 EA 10

3L F 35.0

4d, F 10

SLTP OFF

1ADJ: Kalibracja temperatury
 Naciśnij klawisz + lub -, aby dostosować obecną zaznaczoną wartość. Zakres regulacji: ± 9,9 °C.
 Ponownie naciśnij klawisz menu, aby przejść do następnego kroku.

2SEN: Tryb czujnika
 Naciśnij klawisz + lub -, aby wybrać tryb pracy czujnika.

IN: wewnętrzny, OUT: czujnik podłogowy, ALL: oba czujniki, czujnik podłogowy jest czujnikiem końcowym. Ponownie naciśnij klawisz menu, aby przejść do następnego kroku.

3LIT: Zmiana wartości granicznej
 Naciśnij klawisz + lub -, aby zmienić temp. Zakres wartości: 5~60°C.
 Ponownie naciśnij klawisz menu, aby przejść do następnego kroku.

4DIF: Ustawienia histerezy
 Naciśnij klawisz + lub -, aby zmienić zakres histerezy. Zakres ustawień: 0,5~10°C.
 Ponownie naciśnij klawisz menu, aby przejść do następnego kroku.

SLTP: Uruchomienie funkcji antyzamrożeniowej przy wyłączonym zasilaniu. Naciśnij klawisz + lub -, aby zmienić obecną funkcję antyzamrożeniową.
 Ponownie naciśnij klawisz menu, aby przejść do następnego kroku.

6P RG 12345

7LE 00

8DL Y 1

9HIT 35.0

AFAC -

6PRG: Ustawienie trybu - dzień wolny
 Naciśnij + lub -, aby wybrać dzień wolny - tryb 5/2, tryb 6/1, tryb 7 dni. Ponownie naciśnij klawisz menu, aby przejść do następnego kroku.

7RLE: Wyjście bezpotencjałowe i główne wyjście mocy synchroniczne/asynchroniczne.
 Naciśnij + lub -, aby zmienić aktualny stan połączenia.

00: synchroniczne, 01: asynchroniczne.
 Ponownie naciśnij klawisz menu, aby przejść do następnego kroku.

8DLY: Opóźnienie czasu wyjścia bezpotencjałowego.
 Naciśnij klawisz + lub -, aby zmienić czas opóźnienia. Zakres: 0-5min.

Ponownie naciśnij klawisz menu, aby przejść do następnego kroku.

9HIT: Maks. ustawienia temperatury
 Naciśnij klawisz + lub -, aby zmienić wartość maksymalną. Zakres: 35~90 °C.
 Ponownie naciśnij klawisz menu, aby przejść do następnego kroku.

AFAC: Przywracanie ustawień fabrycznych
 Przytrzymaj klawisz + przez 5 sekund do ukazania się --.
 Przywróć ustawienia fabryczne.
 Wyłącz, aby zapisać ustawienia.

E51... termostat z programatorem cyfrowym

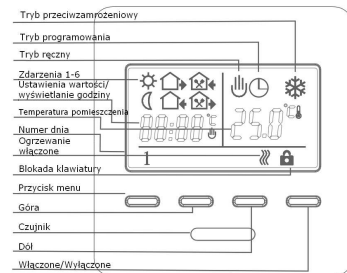
Awaria czujnika

EO: Czujnik wewnętrzny - zwarcie lub odłączenie.

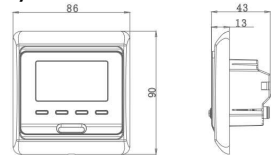
E1: Czujnik zewnętrzny - zwarcie lub odłączenie.

Kiedy pokazuje się błąd EO/E1, termostat musi być sprawdzony, aż do wyeliminowania błędu.

Wysświetlane symbole

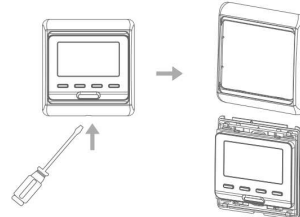


Wymiary: mm

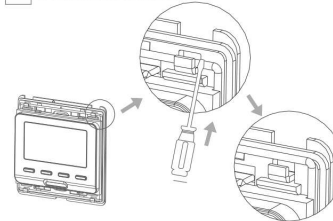


Instrukcja montażu:

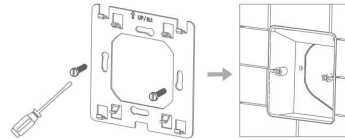
1 Zdejmij osłonę zewnętrzną wsuwając śrubokręt w dolną szczelinę.



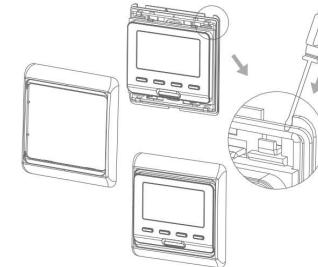
2 Zdejmij płytkę montażową zgodnie z poniższym rysunkiem



3 Przy pomocy śrubokręta zamontuj płytkę do gniazda ściennego.



4 Po podłączeniu przewodów (patrz odpowiedni schemat), zamontuj termostat na płytce montażowej i ponownie zamontuj osłonę i ramkę

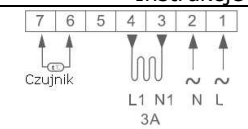


Schemat podłączenia

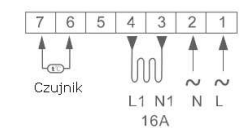
Uwaga:
Termostat, który łączy urządzenie ogrzewania elektrycznego, obsługuje pełne obciążenie (3200W) kabla grzewczego na wysokości 2500 m n.p.m., a moc znamionowa zewnętrznego obciążenia powinna być mniejsza lub równa 80% mocy znamionowej termostatu na wysokości 2500m do 4200m

Instrukcje

E51.713



E51.716



E51.723

